

Spotkanie otwierające



Projekt współfinansowany ze środków Unii Europejskiej w ramach Programu Operacyjnego Pomoc Techniczna 2014-2020



Rzeczpospolita
Polska

Unia Europejska
Fundusz Spójności



Diagnoza dzielnicy

Łęknice

Plan spotkania



1. Informacje wstępne
2. Działania inwestycyjne
3. Zebrane pomysły
4. Wyniki mapowania
5. Diagnoza dzielnicy

Zasady obowiązujące podczas spotkania



1. Wyciszamy telefony komórkowe
2. Nie przerywamy sobie i słuchamy się nawzajem
3. Wypowiadamy się o swoich potrzebach
4. Nie oceniamy innych i traktujemy się z szacunkiem
5. Nieobecne osoby nie mogą wpływać na przebieg spotkania.
6. Trzymamy się tematu spotkania
7. Spotkanie zostanie utrwalone przez Animatora w postaci zdjęć

Cel spotkania



Przeprowadzenie diagnozy dzielnicy.

Łęknice



liczba mieszkańców

2713

kwota przeznaczona na dzielnicę
w ramach DBP 2.0 w roku 2018

192 400,18 zł

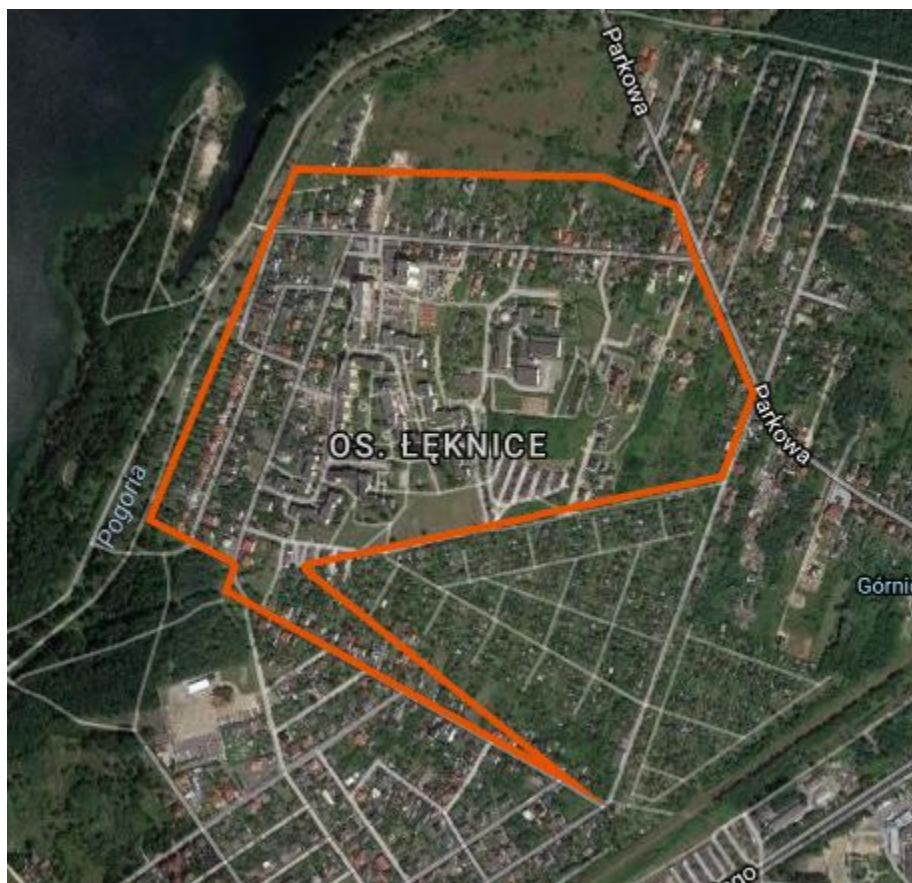
charakter dzielnicy

miejski

rodzaj zabudowy

zabudowa wysoka – bloki
zabudowa niska wolnostojąca

Granica dzielnicy



Zebraane pomysły

- Parking (dokończenie projektu z poprzedniej edycji)
- Poszerzenie drogi dojazdowej
- Doposażenie biblioteki
- Czym żyje miasto
- Łącznik drogowy
- Droga dojazdowa (pożarowo-ewakuacyjna)
- Modernizacja placu zabaw
- Zamontowanie 3 punktów świetlnych w pobliżu parkingu, Zamontowanie punktów świetlnych w pobliżu garaży (omawiane wspólnie)
- Remont budynku R.O.D.

Działania inwestycyjne

- Parking (dokończenie projektu z poprzedniej edycji)

Doświetlenie miejsc postojowych przy blokach w ul. Topolowej 20 i 22. Zostanie wszczęte postępowanie na opracowanie dokumentacji projektowej.

- Czym żyje miasto

Umowa na realizację zadania w trakcie podpisywania na kwotę 11 869,50 z terminem zakończenia 60 dni od daty podpisu.

- Poszerzenie drogi dojazdowej

Obecnie trwa procedura związana z udzieleniem zamówienia publicznego na sporządzenie dokumentacji wykonawczej oraz budowlano-wykonawczej. Realizacja powyższego umożliwi wystąpienie do organu administracji architektoniczno budowlanej z wnioskiem o udzielenie pozwolenia na budowę lub zgłoszenie robót budowlanych, a także umożliwi ogłoszenie przetargu na roboty budowlane. Szacunkowy termin sporządzenia dokumentacji budowlanej to 30.06.2018r.

Czym jest DBP?



Budżet Partycypacyjny to forma konsultacji społecznych w sprawie przeznaczenia części pieniędzy z budżetu miasta na pomysły zgłaszane przez mieszkańców.

Czym jest DBP?



dialog / otwartość / zaangażowanie



DIAGNOZA DZIELNIC



Sondaż
w dzielnicy



Spotkania otwierające
i diagnostyczne

9-30 kwietnia



Zgłaszanie
pomysłów

WSTĘPNA WERYFIKACJA POMYSŁÓW



Własność terenu
Miejscowy plan

Czym jest DBP?



dialog / otwartość / zaangażowanie



DZIELNICOWE FORA MIESZKAŃCÓW

Przekształcanie pomysłów w projekty



• Priorytetowanie • Projektowanie



Podjęcie decyzji o głosowaniu



Analiza przypadku Dzielnicy

Weryfikacja przez wydziały merytoryczne UM

GŁOSOWANIE (OPCJONALNIE)



Inicjatywa Lokalna



Forma realizacji zadań publicznych przez administrację samorządową we współpracy z mieszkańcami.

Wyniki mapowania



Podczas poprzedniej edycji Budżetu Partycypacyjnego odbyło się “mapowanie dzielnicy”. Mieszkańcy, metodą warsztatową, wskazywali na:

- ważne miejsca w dzielnicy, jej mocne strony
- obszary problemowe, słabe strony dzielnicy

Przyjazna przestrzeń



- czysta
- zielona
- ogólnodostępna
- bezpieczna
- cicha i spokojna
- funkcjonalna
- sprzyjająca aktywności
- integrująca ludzi

Ważne miejsca

- Miejsca ważne dla mieszkańców: biblioteka, tereny zielone przy jeziorze Pogoria III, bloki przy ulicy Topolowej.
- Mieszkańcom podobają się w dzielnicy tereny zielone, dostęp do jeziora Pogoria III. Uważają, że dzielnica jest funkcjonalna (dostęp do sklepów i różnych punktów usługowych), a mieszkańcy zintegrowani.

Obszary problemowe

- parkingi (brak wystarczającej liczby miejsc parkingowych, samochody blokujące ciągi komunikacyjne)
- wysokie bloki (osoby spożywające alkohol, hałasujące i dopuszczające się aktów wandalizmu w klatkach schodowych)
- droga w pobliżu przystanku (bezpieczeństwo przechodzących przez jezdnię)
- brak tablicy informacyjnej na osiedlu i dostępu do informacji z urzędu miasta

Diagnoza dzielnicy

Na podstawie “mapowania dzielnicy” z poprzedniej edycji DBP oraz sondaży przeprowadzonych z mieszkańcami w dzielnicy rozpoznano:

- przestrzenie publiczne
- przestrzenie półprywatne
- przestrzenie puste
- ciągi spacerowe
- ciągi tranzytowe (bariery przestrzenne)
- ofertę rekreacyjną dzielnicy

Przestrzenie publiczne



Otwarte przestrzenie między budynkami, które są dostępne dla wszystkich, określone miejsca, z których mieszkańcy swobodnie korzystają.

Przestrzenie publiczne



1 Skwer w centralnej części osiedla

Przestrzeń użytkowo-rekreacyjna. Znajdują się tutaj sklepy i punkty usługowe. Jest kilka ławek.



Przestrzenie publiczne



2 Plac zabaw przy skwerze

Nowy, dobrze wyposażony plac zabaw. W jego sąsiedztwie znajdują się boiska.



Przestrzenie publiczne



3 Boiska sportowe

Znajdują się w bliskim sąsiedztwie placu zabaw. Korzystają z nich mieszkańcy dzielnicy.



Przestrzenie publiczne

4 Plac zabaw i siłownia “pod chmurką”

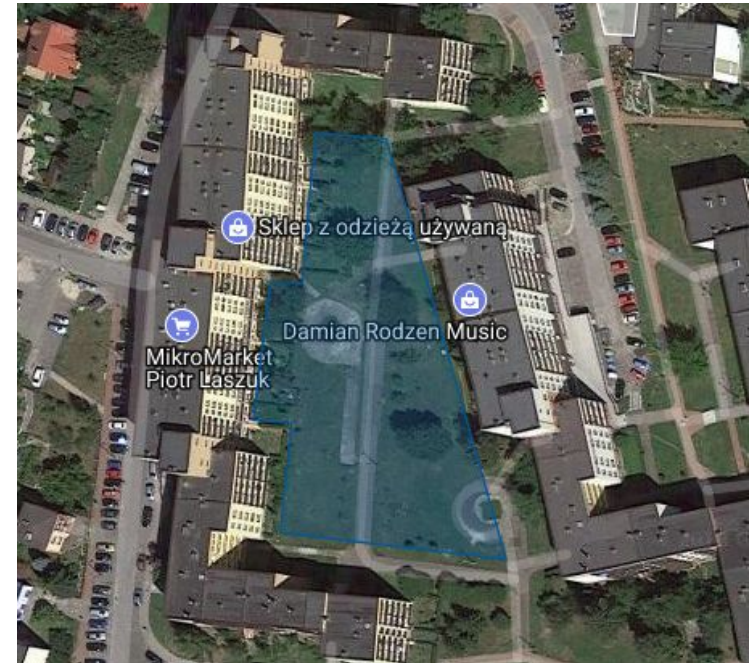
Urządzenia na placu zabaw nie są nowe, ale plac zabaw znajduje się na dużej, otwartej przestrzeni. W jego najbliższym sąsiedztwie znajduje się siłownia “pod chmurką”.



Przestrzenie publiczne

5 Plac z choinką

W tej części dzielnicy, na skwerze między blokami co roku ustawiana jest choinka. W czasie świąt to miejsce jest często odwiedzane przez mieszkańców dzielnicy.



Przestrzenie puste



Przestrzenie, z których nikt nie korzysta, które nie pełnią żadnych funkcji użytkowych w dzielnicy, często niedostępne.

Przestrzenie puste

1 Tereny nieużytkowane za garażami

Przestrzeń porośnięta gęstą roślinnością, nie używana przez mieszkańców. Nie ma tam chodników, nikt tamtędy nie chodzi.



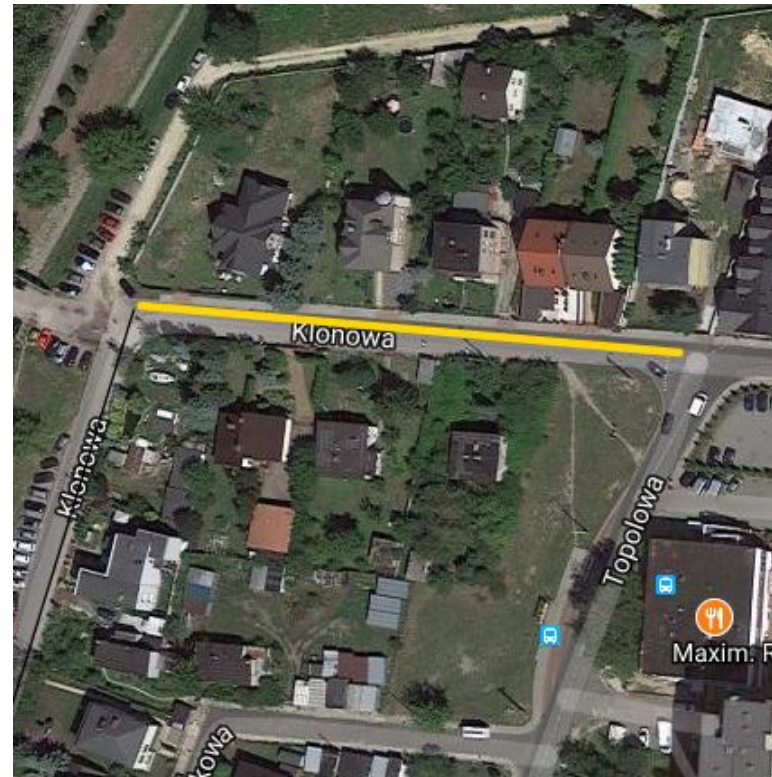
Ciągi spacerowe



Deptaki, ciągi spacerowe (główne w dzielnicach), np. często użytkowane przez rodziny z dziećmi ścieżki rowerowe, np. trasy wydarzeń cyklicznych, itp.

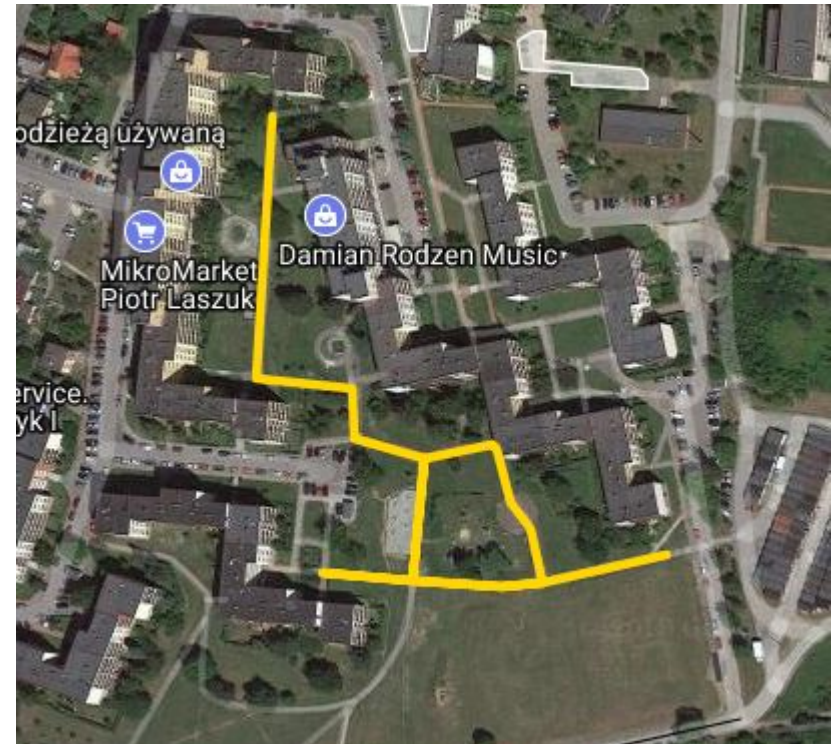
Ciągi spacerowe

Ciąg spacerowy wzdłuż ulicy Klonowej



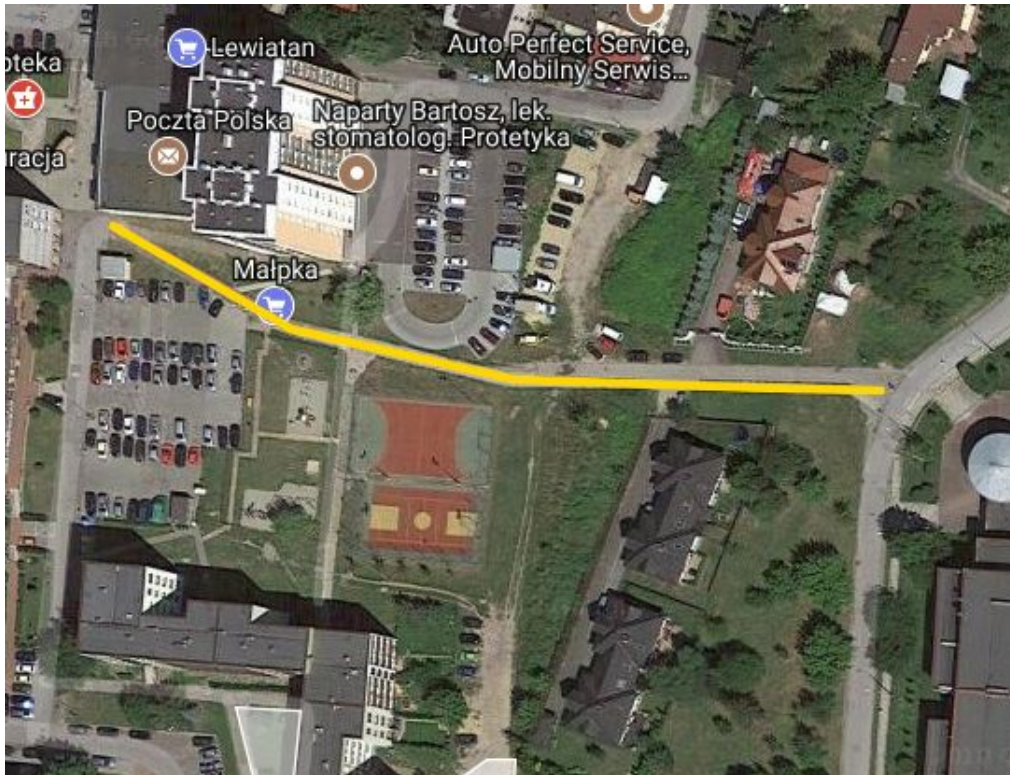
Ciągi spacerowe

Ciąg spacerowy przy placu zabaw i siłowni “pod chmurką”



Ciągi spacerowe

Ciąg spacerowy od skweru do szkoły



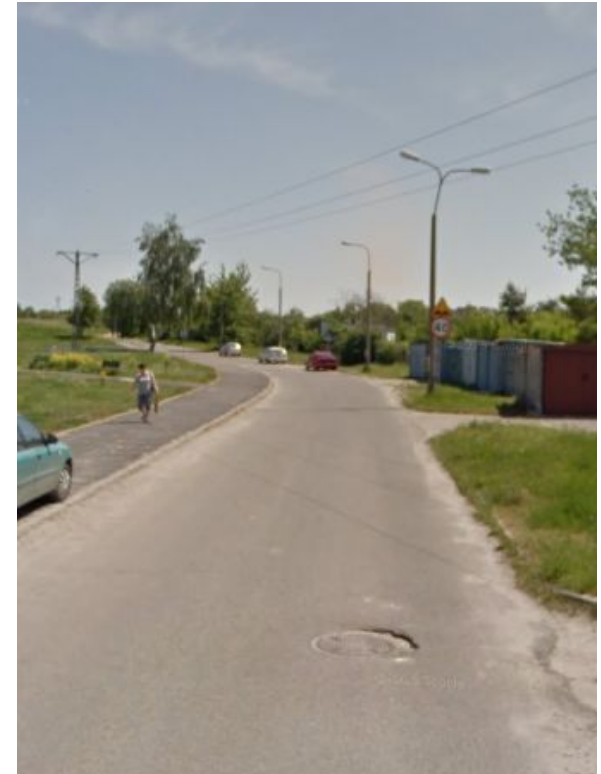
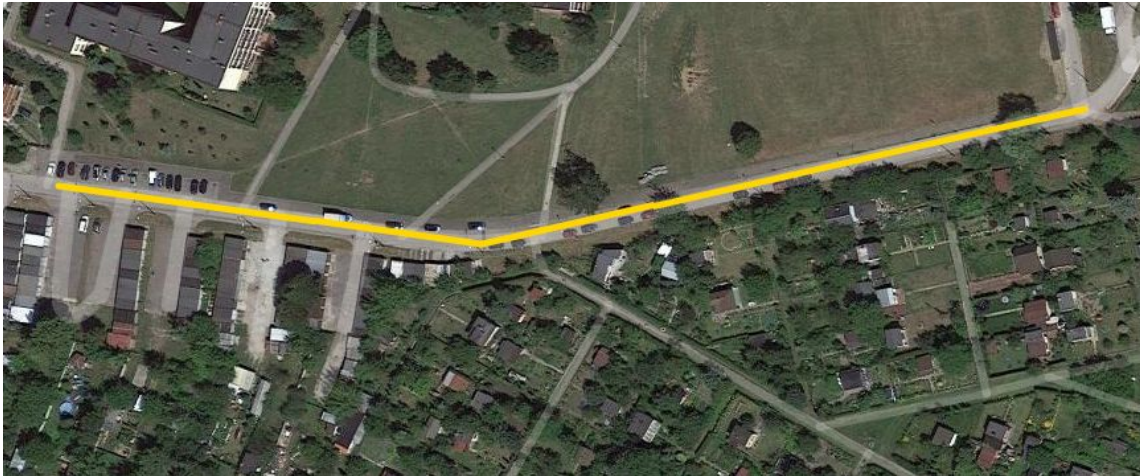
Ciągi spacerowe

Ciąg spacerowy wzdłuż bloku przy ul. Topolowa 32



Ciągi spacerowe

Ciąg spacerowy od ulicy Topolowej do garaży





dialog / otwartość / zaangażowanie



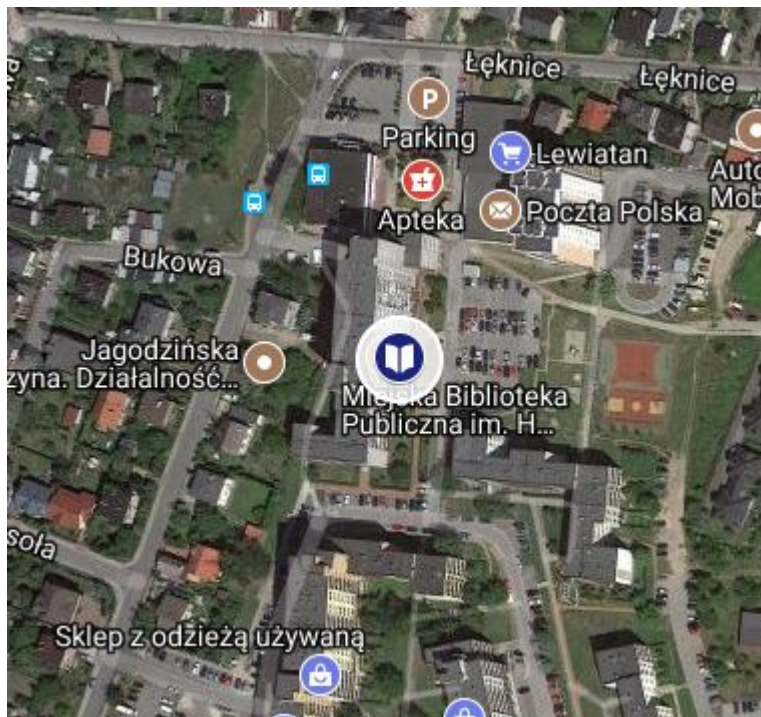
Oferta rekreacyjna dzielnicy

Zaznaczone miejsca (punktowo) wraz z opisem oferty rekreacyjnej dla mieszkańców (warsztatów, spotkań, itp.) w roku 2018 (np. biblioteki, kluby osiedlowe, świetlice środowiskowe, domy kultury, parafie, szkoły, centrum sportu i rekreacji).

Oferta rekreacyjna dzielnicy

dialog / otwartość / zaangażowanie

1 Filia nr 20 Miejskiej Biblioteki Publicznej Punkt Konsultacyjny DBP



Adres

ul. Topolowa 32

41-303 Dąbrowa Górnicza

tel. (32) 261 06 49

Godziny udostępniania:

Poniedziałek 10.00 - 16.00

Wtorek 8.00 - 16.00

Środa 10.00 - 18.00

Czwartek 10.00 - 18.00

Piątek 10.00 - 18.00

Oferta rekreacyjna dzielnicy

dialog / otwartość / zaangażowanie

2 Zespół Szkół nr 4

Adres:

ul. Łęknice 35

41-303 Dąbrowa Górnicza

tel. +48 32 261 10 22

adres email: www.zs4-dg.edu.pl



Oferta rekreacyjna dzielnicy

dialog / otwartość / zaangażowanie

3 Stowarzyszenie Civitas

Adres:

ul. Łęknice 35

41-303 Dąbrowa Górnicza

tel. 508 106 544

adres email: www.stowarzyszeniecivitas.org



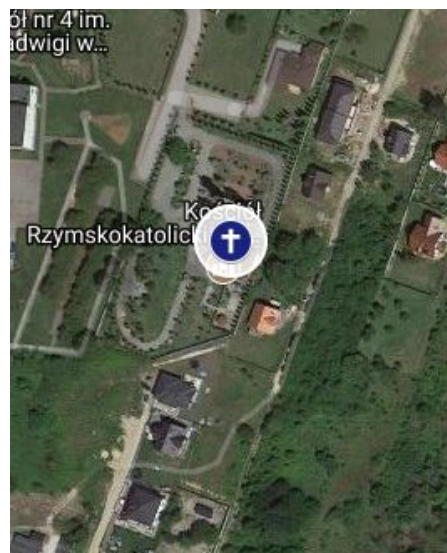
Oferta rekreacyjna dzielnicy

dialog / otwartość / zaangażowanie

4 Kościół Rzymskokatolicki pw. Matki Bożej Zwycięskiej



Adres:
ul. Łęknice 9a
41-303 Dąbrowa Górnicza
adres email: www.mbz zwycieskadg.pl
tel. +48 32 261 12 16



Strony internetowe, na które warto zajrzeć



www.twojadabrowa.pl

www.portalsamorzadowy.pl

ngo.dabrowa-gornicza.pl

Ważne daty

9 - 30 kwietnia 2018
zgłaszanie pomysłów

24 maja 2018
1 spotkanie Dzielnicowych Forów Mieszkańców
w dzielnicy Łęknice

Zgłoś się do swojego animatora dzielnicowego!

piotr.badon@naprawsobiemiaasto.eu

Dziękuję za uwagę



Projekt współfinansowany ze środków Unii Europejskiej w ramach Programu Operacyjnego Pomoc Techniczna 2014-2020



Unia Europejska
Fundusz Spójności



Podsumowanie spotkania

Dzielnica 1

Miejsce: Zespół Szkół nr 4, ul. Łęknice 35

Data: 11.04.2018 r.

Godzina: 17:00

Prowadzący: Piotr Badoń

Liczba uczestników: 9

Opiekun:

Podsumowanie spotkania

Mieszkańcy zwrócili animatorowi uwagę, aby:

- do przestrzeni publicznych w dzielnicy dołączyć obszar, na którym każdego roku przed świętami Bożego Narodzenia ustawiana jest choinka
- usunąć z prezentacji punkt dotyczący przestrzeni półprywatnych. Mieszkańcy nie wskazali takich przestrzeni w dzielnicy
- usunąć ulicę Topolową z części prezentacji dotyczącej ciągów spacerowych oraz dodać do tej części chodniki przy placu zabaw i siłowni “pod chmurką”, chodnik łączący skwer w centralnej części dzielnicy ze szkołą, ciąg spacerowy wzdłuż bloku przy ul. Topolowej 32 prowadzący do skweru w centralnej części dzielnicy, chodnik prowadzący od ul. Topolowej wzdłuż bloków Topolowa 20 i 22 do garaży, ciąg spacerowy wzdłuż ulic Wesolej i Klonowej prowadzący do jeziora Pogoria III
- usunąć z prezentacji ciągi tranzytowe. W dzielnicy nie ma ulic, które stanowiłyby trudną do pokonania barierę
- do oferty rekreacyjnej dzielnicy dopisać informacje na temat stowarzyszenia Civitas, które organizuje różne zajęcia dla mieszkańców dzielnicy w Zespole Szkół nr 4.